

Luumurrud

Marju Peärnberg

2018

Luumurd

- Luumurre korral on luu terviklikkus katkenud
- Luumurruga võivad kaasneda pehmete kudede, veresoonte, närvide kahjustused
- Lahtised ja kinnised luumurrud
- Lahtine luumurd- nahk on katki
- Kinnine luumurd- nahk on terve

Skelett



TEKKEMEHHANISMI järgi liigitatakse murde

- painutus
- väänamis
- rebimis
- rõhumis
- lõmastus
- Laskevigastusest

Luumurrud

- Risti ja põiki murrud- arvesta luustumise aega, paraneb hästi
- Väsimusmurrud: tibia, fibula, metatarsalis I, II, alaselg, jalatalla all
 - Valed jalanõud, kõva pinnas, liiga suur koormus, toitumine (Ca, D vit, Omega 3)
 - Ootamatu terav valu, paistetetus, hematoom, valu jääb püsima 6-8 nädalat
 - Vajalik MRT uuring, Rõ uuring ei näita
 - Lihast on vaja lõdvestada- massaaž

Luumurrud

- Reieluumurd
- Õlavarreluumurd
- Reieluukaelamurd
- Küünarvarreluumurd
- Randme- ja kämbaluude murd
- Rangluumurd
- Õlavarreluumurd
- Roidemurrud
- Rinnaku murd
- Vaagnaluumurd
- Koljuluude murrud
- Lülisambamurd

Luumurre tunnused

- tugev valu
- vigastatud jäseme välise kuju muutus
- funktsiooni tunduv halvenemine
- verevalum
- turse
- murdunud luuotste krepitatsioon
- jäseme halvatus, diafragma paralüüs, hingamishäired, pärasoole ja kusepõie halvatus
- prillhematoom
- tundlikkuse kadumine, torkimistunne

Luumurruga kaasnevad ohud

- verekaotus
- šokk
- närvavigastused
- arterivigastus
- lastel luukasvuvööndi vigastus
- põletikutekke oht

Esmaabi

- vabasta murdunud jäse rõivastest ning eemalda ehted. Jalanõde eemaldamine on soovitatav, kuid ei ole alati vajalik.
- peata verejooks
- väldi kannatanu asjatut liigutamist ja tõstmist
- kaitse kannatanut külma ja kuuma eest
- lahasta vajadusel kõik luumurrud
- tõsta lahastatud jäse kõrgemale
- 112 või vii kannatanu haiglasse

Esmaabi

- **Väldi valu tekitamist, lahasta ainult siis, kui kiirabi ei ole tulemas kiiresti**

Lahastamise reeglid

- alusta lahastamist siis, kui kannatanu elu on väljaspool ohtu
- lahasta murdunud jäse sellises asendis, milles sa kannatanu leiad, vigastatud jäse peale lahastamist jääks keskmisesse füsioloogilisse asendisse, luba kannatanul võtta kõige mugavam asend
- lahas peab olema polsterdatud
- kindlusta liikumatus vähemalt kahes liigeses, millest üks asub murru kohast kõrgemal, teine allpool

Lahastamise reeglid

- polsterda luuvälje
- ära tekita lisavalu
- lahas seotakse jäseme kujule vastavaks terve jäseme järgi, polsterdatakse, kinnitatakse marli või kolmnurkrätikuga
- kui on raske kindlaks teha kas on murd, siis lahastatakse ikkagi
- Lahtiste luumurdude korral aseta lahas nii, et haavale oleks vaba juurdepääs

Lahastamise reeglid

- Kinnise luumurru korral lahas asetatakse riiete peale
- Fikseeri jalapöid 90 kraadise nurga all, veidi väljapoole roteeritult
- Lahastatud jäse tõsta kõrgemale
- Pane kõik vajalikud vahendid käeulatusse
- Lahaste tüübid
- Lahaste puudumisel seo luumurruga jalg terve jala külge ja käsi kolmnurkrätikuga rindkere külge

Lülisamba vigastused

Marju Peärnberg

2017

Statistika

- Seljaajutraumad: 50 juhtumit/a (+ juhtumid, kus silmapilkse surma tõttu pats ei jõudnud haiglasse)
- Vanus: 16-30 a, enamus mehed
- Peamised põhjused: kõrgelt kukkumine (41%), autoõnnetus (30%), alkoholijoove (50% oli tarbinud), vette hüppamised, lained, ekstreemsport (14%)
- Tagajärg: halvatus, tundlikkusehäired
- Surm – pooled surid 1 aastal peale traumat

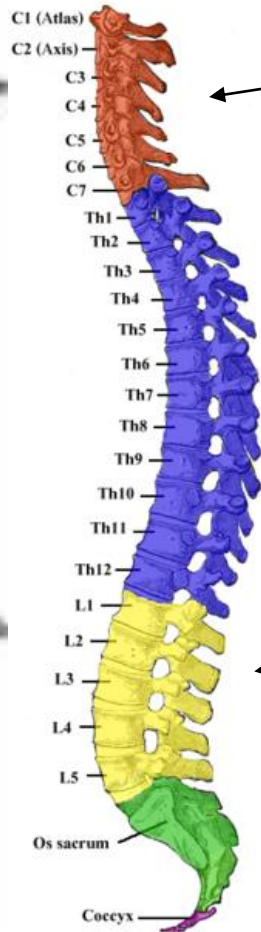
Lülisamba vigastused

- Lülide vigastused, seljaaju vigastus
- Seljaaju läbilõige- taastumisvõimalus väike
- Surve seljaajule- prognoos parem
- Halvatus või tundlikkuse puudumine
- Seljaaju ja närvijuure kahjustus võib olla mööduv või püsiv
- Kõige sagedamini murrud kaela ja nimmepiirkonnas
- Kaelapiirkonna seljaaju vigastusega kaob sinu iseseisev toimetulek

Seljaajutrauma

- Välise jõu mõjul tekkinud seljaajukahjustus, mille tagajärjel häirub käte või jalgade liikumisfunktsioon, tundlikkus, põie ja sooletegevuse funktsioon

Lülisamba ehitus



1. Pea, kaela, õla ja käte häired; halvemal juhul halvatus ja iseseiva hingamise kadumine
2. Käed, siseelundid
3. Väikese vaagna elundid ja jalad
4. Ei mõjuta

Lülisamba segment



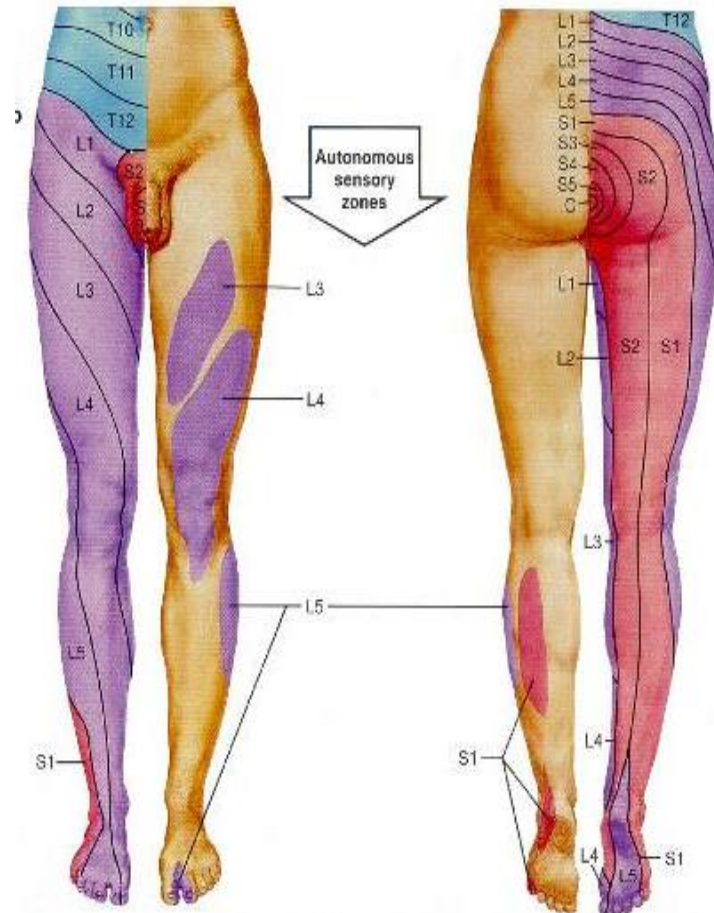
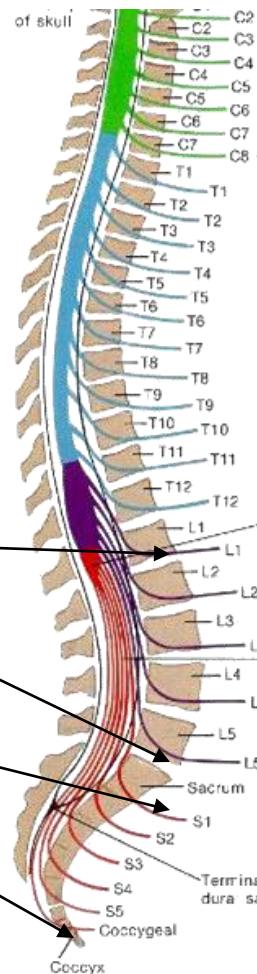
1. Kaks naaberlüli
2. Lülidevaheline kõhreketas
3. Kaks fassetliigest
4. Kaks närvijuurt, mis väljuvad seljaajust

Nimmeosa anatoomilised struktuurid

- närvijuured, perifeersed närvid

Lumbaarnärvid

Sakraal- ja
kotsügeaalnärvid



Närvijuure kompressioon väljasopistunud diskist



Lülisamba vigastuste põhjused

- Kukkumine kõrgusest, näiteks tööaluselt, redelilt
- Vette hüppamine vastu takistust
- Löögid vastu lülisammast
- Liiklusavariid
- Laskevigastused
- Sporditraumad

Tunnused

- Mõne kehaosa tundetus, nõrkus, liikumatus
- Surin jäsemetes
- Jõu kadumine
- Valu seljas
- Pidamatus- rooja , uriini
- Selgrool ebatasasused

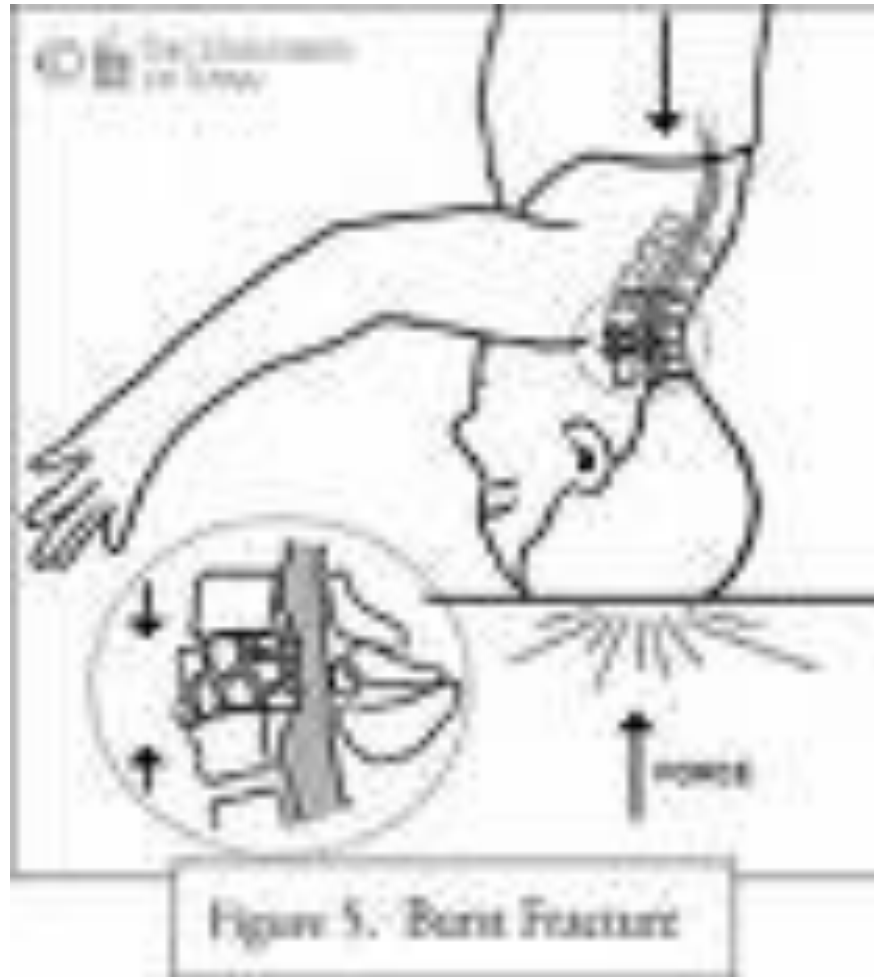
Esmaabi lülisambavigastuse korral

- Hinda traumamehhanismi
- Kui on vigastuse kahtlus, püüa kannatanut mitte liigutada
- Parim- selili kõval alusel
- Liigutamine ainult hädavajadusel
- Võimalusel kaelatugi
- Kata soojalt
- Jälgi
- Helista 112

Seljavigastus???



Peaga vastu takistust



Kukkumine kõrgusest veejoaga



Seljavigastusega uppunu väljatoomine



Et ei juhtuks nii

